

FINNSAM INFORMATION

FINNSAM – *Finnbygder i samverkan*

Nummer 4 Årgång 21 2015

ISSN 2000-9399



Nästa FINNSAM-Information utkommer i början av mars 2016. Manusstopp 15 februari.

FINNSAM

För att underlätta samarbete, forskning och samordning av finnskogsaktiviteter startades nätverksorganisationen FINNSAM (Finnbygder i Samverkan) 1992.

Nätverket är öppet för alla som är intresserade av skogsfinnarnas kultur och historia.

FINNSAM arrangerar årligen en vår- och en höstkonferens, där finnskogsområdena turas om att vara värdar. På det sättet får FINNSAM-medlemmarna varje gång stifta bekantskap med ett nytt finnskogsområde i Sverige och Norge. Vanligtvis arrangeras årligen även en vinterkonferens med arkiv- eller ämnestema. Regelbundet utskickas medlemsbladet FINNSAM-information, med aktuella rapporter, protokoll och nyheter.

FINNSAM håller också i en mängd skogsfinnska projekt, innefattande litteratur, byggnader, släktnamn, släktforskning och mycket annat.

Mer information om FINNSAM hittar du på www.finnsam.org

Plusgironr Sverige

646 27 77-1

Bankkontonr i Postbanken Norge

0533.34.89440

Medlemsavgift 2015 tv - privatperson och institution/förening: **100** resp. **300 SEK/NOK**

Kassör

Anette Norberg, Västra Vargträsk 13, 921 92 LYCKSELE

Tel: 076-763 20 15 E-post: anette@vargtrask.one

Skogsfinnska bibliografin:

Lars-Olof Herou, Gästgivaregatan 12, SE-771 53 LUDVIKA

Tel: (0)240-169 60. E-post: loherou@gmail.com

Forskarförteckning:

Christina Norbäck-Lager, Ödmansgatan 34, SE-662 34 ÅMÅL

Tel: 0046-706 51 86 54 E-post: kulturproducent@gmail.com

Ledningsgrupp 2015/16

Övre Mellannorrland

Tord Eriksson, Tantogatan 71 läg 00630, SE-118 42 STHLM

Tel: 08-668 55 74. E-post: tord@kth.se

(suppl.) Maarit Kalela Brundin, Umeå

<maaritkalelabrundin@gmail.com>

Mellannorrland

(sammank.) Maud Wedin, Bergalid 3, SE-791 32 FALUN

Tel: (0)23-228 64. E-post: maud@finnbygden.se

(suppl.) Kjell Nordquist, Järbo <kjell.nordqvist@hos.sandnet.se>

Gävle-Dala/Orsa

Maths Östberg, V. Ösavägen 40, SE-822 40 ALFTA

Tel: (0)271-101 68. E-post: finnskogsmuseet@swipnet.se

(suppl.) Barbro Sindler, Falun <barbro.sindler-hult@telia.com>

(Adjungerad för Los-Orsa)

Eva Jernqvist eva.jernqvist@gmail.com

Bergslagen

Tor Eriksson, Västra Nobelgatan 22, SE-703 55 ÖREBRO

Tel: (0)19-14 05 08, 070-823 44 25. E-post:

hummelgruvan1970@gmail.com

(suppl.) Kenneth Norrgrann, Västerås <zinda@hotmail.se>

Tiveden

Lena Gribing, Anderstorp, SE-695 94 FINNERÖDJA

Tel: (0)584-202 86. E-post: lena.gribing@gmail.com

(suppl.) Jan-Erik Björk, Källby <janne.bjork1@telia.com>

Värmland

Christina Norbäck-Lager, Ödmansgatan 34, SE-662 34 ÅMÅL

Tel: 0046 706518654 E-post: kulturproducent@gmail.com

(suppl.) Niclas Persson, Torsby <klemmetan@telia.com>

Norge södra Finnskogen

Birger Nesholen, Norsk Skogfinsk Museum

Tel: +47-900 29 447. E-post: birger@skogfinnsmuseum.no

(suppl.) Jan Myhrvold, Gjerdrum <jan@fennia.nu>

Norge norra Finnskogen

Mary G. Tangen, Nordholtvegen 34, 1349 Tørberget

Tel: +47-906 313 84. E-post: Marygtangen@hotmail.com

(suppl.) Steinar Vermundsdammen, <ste-verm@online.no>

Ansvarig utgivare för FINNSAM-info Maud Wedin

Meddelande från redaktören

Julskinkan är kokt, sillen är inlagd och snart är även knäck och annat godis klart. Om någon vecka stundar jul- och nyårshögtid. Vi kan njuta av välförtjänta ledigheter. Och av och till forska om vårt specialintresse, den skogsfinnska kulturen.

Jag har nu hållit på några månader med en studie i skogsfinnsk ekonomi. Den handlar i stort om att undersöka på vilka sätt den skogsfinnska familjen deltog på de ekonomiska marknaderna. Ett syfte är att få en bild av kontanthandlingen på finnskogen. Tidsperspektivet är väsentligen 1600-tal.

Redan nu kan jag konstatera att skogsfinnarna inte alls var främmande för att aktivt uppträda på dessa marknader. Man bedrev en varierad näringsverksamhet som gav utdelning i form av överskott. Man företog ofta långa resor för att sälja spannmål, näver och malt vid marknader i städerna. Man ingick i en väv av ekonomiska transaktioner på lokal nivå. Markförvärv och egendomsköp gjordes i regel mot reda pengar; mindre sällan i spannmål och andra varor. I Bergslagsområdena var finnarna en del i den världsomspännade metallexporten. Man var en del i en ganska omfattande penninghantering; inte minst utlåningsverksamhet. Just i Säfsen kretsade den privata kreditmarknaden vid 1600-talets slut kring i huvudsak två dominerande skogsfinnar i det absoluta toppskiktet. Man kan nog påstå att de var den tidens bankirer, innan bankväsendet kom igång: främst nämndeman Lars Hansson Nikkarainen i Hån och nämndeman Zakris Matsson Puuroinen.

Undersökningen fortsätter under året. Ett av flera steg nästa år blir att jämföra de olika finnmarkerna. Det kan säkert bli aktuellt att återkomma till studien vid något lämpligt tillfälle.

* * * * *

Innehållet i detta nummer:

- Släktforskar dagarna i Nyköping, den 29-30 augusti 2015, Tor Eriksson
- Blänkare om höstkonferensen 2016 i Medelpad, Maud Wedin
- Rapport från höstkonferensen i Gräsmark, den 4-6 september 2015, Eva Jernqvist
- Inbjudan till vinterkonferensen i Säfsnäs, den 29-31 januari 2016, Tor Eriksson
- Några notiser om kommande arrangemang 2016, Tor Eriksson
- Vilka var och är skogsfinnarna?, ny bok av Stig Welinder
- FINNSAM forskarkatalog

Jan-Erik Björk

Redaktör

Sjögrässtigen 4, SE-531 73 KÄLLBY

Tel: (0)510-54 13 04. E-post: janne.bjork1@telia.com

Du har väl inte glömt att betala medlemsavgiften?

Styrelsen vill påminna om att du riskerar att gå miste om värdefull information mm om du inte betalar din medlemsavgift. För endast 100 kr som privatperson blir du medlem i ett stort nätverk för intresserade av skogsfinnsk kultur och kan ta del i dess aktiviteter.

Postgironummer visas på sidan 2 längst upp. Glöm inte att ange namn och ev. adressändring.

Medlemsavgiften bör vara inbetald senast den 30 juni för att du ska få FINNSAM-info i obruten följd.

Den som vill ha FINNSAM-info via post ska meddela detta till Anette Norberg. Västra Vargträsk 13, 921 92 LYCKSELE Tel: 076-763 20 15 E-post: anette@vargtrask.one

Släktforskdagarna i Nyköping 2015

Av Tor Eriksson, Örebro

Med något foto av Jon Bodin, Säter

För tredje året i rad medverkade FINNSAM på Släktforskdagarna. Den här gången delade Lena Gribing och jag på ansvaret för vår medverkan. Vi fick ett ekonomiskt stöd från Eskilstuna och Oxelösunds kommuner som båda ingår i det finska förvaltningsområdet. Till detta område anslöts Oxelösunds kommun den 1 februari 2015, vilket var väldigt passande för oss. Landstinget Sörmland lämnade likaså som ingående i det finska förvaltningsområdet bidrag till monterhyran i Nyköping.

Lördagen och söndagen den 29-30 augusti hölls mässan öppen för allmänheten. Mässan ägde rum i Nyköpings Arenor Rosvalla, som ligger i stadens utkant. Arrangör var Nyköping-Oxelösunds Släktforskarförening i samarbete med Sveriges Släktforskarförbund och huvudsponsorn ArkivDigital. Nyköping-Oxelösunds Släktforskarförening har drygt 600 medlemmar, vilket torde göra föreningen till ett av de största sällskapen för släktforskning i Sverige.

Föreningens ordförande är Barbro Stålheim, tillika projektledare för årets släktforskdagar. Hon avgick förra året som ledare för Sveriges Släktforskarförbund, och hon tog sig då an sin nya uppgift. Till sin hjälp har hon den här gången haft en stor projektgrupp och över 90 funktionärer.

Jag tog tåget redan på tisdagen den 25 augusti för att hinna bekanta mig lite mer med staden innan själva eventet började. Nyköpings vandrarhem där jag bodde ligger trivsamt alldeles intill Nyköpingshus och mitt sovrumsfönster vette mot slottets porthus. Till vandrarhemmet hör även en trevlig liten trädgård, där jag en vacker morgon åt frukost. Under de extra dagar jag tillbringade i Nyköping hann jag bland annat med en guidad tur på slottet, en del promenader genom den lilla staden och en bussrundtur i det sörmländska herrgårdslandskapet.



FINNSAM:s monter är iordningsställd för Släktforskdagarnas besökare

Innan alla utställare anlände till Rosvalla för att packa upp sina pinaler besökte jag anläggningen för en första orientering på platsen. Här finns 8 hallar under ett gemensamt tak och ytan är 40 000 kvadratmeter. Efter fredagens utflykt hjälpte jag till att få FINNSAM:s monter på plats med hela sitt innehåll. Rollupen fälldes upp och ställdes väl synlig mot den bakre skärmväggen. En del inplastade bilder från Skandinavien finnskogar fästes också på de vita monterväggarna.

En vit fransad duk lades på det utställda bordet, och härpå lade vi skrifter, kartor, en näverkorg med små påsar utsäde av svedjeråg med mera. Påsarna hade Lena Gribing sytt och vid varje påse fästes en liten lapp med en beskrivning och FINNSAM:s logotype. Utsädet hade beställts från en odlare i Halland, Linus Källgård. En kärve svedjeråg som Lena Gribing hade tagit med sig från Finnerödja ställdes också upp. På en av väggarna hängde vi en kvast av kråkris. Av Bror Andersson i Karlskoga hade vi lånat en stor näverkont som hängdes upp på väggen.

På en av sidoväggarna nålades fast några inplastade bilder på sörmländska pörten och på det uppfällda sidobordet skulle Lenas dator stå under mässan. Här kunde hon visa besökare hur man söker sina rötter i Tiveden, vilket var av intresse eftersom Kolmården och Tiveden har släktförbindelser. En skiva med några monterade kartor blev till stor hjälp för våra besökare skulle det visa sig. Lena Gribing, jag, Jon Bodin och Yvonne Johansson såg tillsammans till att allt detta kom på plats och att utställningen skulle göra ett bra intryck på publiken.

Lördagen kom och vi samlades på vår mässplats före klockan 9. Jag hade delat upp de 11 personer jag hade till mitt förfogande, inklusive mig själv, tre och tre i arbetslag. Varje arbetslag arbetade i tvåtimmars pass i montern för att undvika tristess och enformighet. Arbetspassen var förra året i Karlstad dubbelt så långa och kunde nog upplevas långsamma mot slutet. Jag, Kenneth Norrgrann och Jon Bodin tog hand om lördagens inledande skift.

Tillställningen ägde rum i två stora hallar och i den stora entréhallen, allt beläget på ett plan. Således slapp utställare och besökare problemet med att ta sig fram och tillbaka mellan olika väningsplan som det kan vara ibland. FINNSAM hade fått en väldigt bra placering till höger en bit in i den stora hall, där alla utställare höll till. Till skillnad från i Karlstad förra året huserade FINNSAM den här gången ensam i vår monter och vi behövde inte dela den med någon annan förening.

Det var lite tunt med besökare den första timmen på grund av att själva invigningen lockade så stor publik. Sedan tog det fart och vi hälsade många intresserade personer välkomna till vår mässplats. Vi bjöd på rietorkat rågbröd från Hankasalmi i Savolax, finska tjärpastiller och för dem som vågade prova, kotikalja ó hembryggd svagdricka, också från Finland. Något speciellt roligt för mig var ett besök av ordförande Börje Eriksson från Kila hembygdsförening. Börje har rötter i den närkingska myllan, vilket för mig var väldigt tilltalande. Eftersom vi befann oss i ett område med sen arbetskraftsinvandring från Finland blev intresset för den tidiga finninvandringen stort. Man vet i allmänhet inte att skogsfinnarna har haft så stor betydelse och har varit så utbredda över landet. Den vanliga uppfattningen att det bara är Värmland som har haft svedjebbruk fick vi dementera åtskilliga gånger. Många ville prata släkttrötter och berätta sin egen historia för oss. Det var ibland mycket trångt i montern. Roligt och inspirerande!

Tiden gick och efter ett par timmar växlade monterpersonalen. Jag hade gjort mitt för den här dagen och kunde få gå på föredrag, äta lunch och göra andra fria aktiviteter. Tvådagarsprogrammet bjöd på 33 föreläsningar, varav jag hann lyssna till fem stycken. I utställningshallen talade lokalhistoriker Göran Hedin om öNyköpingshus ó scen för kampen om kungamakten i Sverige. Här fanns bakom ett draperi plats för 175 åhörare. Tyvärr stördes de flesta föreläsningarna av bakgrundslarmet från mässans publik. Här i Nyköping var det bara den stora föreläsningshallen med 500-700 platser som var mer avskild från de andra besökarna.



Tor Eriksson, Lena Gribing och Yvonne Johansson är på plats i FINNSAM:s monter

Temat för Släktforskar dagarna var öEtt gods ó en världö, vilket anspelar på Södermanland som herrgårdslandskap. Ett gods med herrgården i centrum var som en egen vrå av världen. Utan att egentligen behöva lämna området kunde man här födas, leva och dö. Alla hade sin plats på godset och de sociala gränserna var tydliga.

Den mest populära föreläsningen var nog Peter Sjölund's presentation av släktforskning med hjälp av DNA-tester. Här samlades en stor publik för att lyssna till Peter Sjölund, som är en av Sveriges ledande DNA-släktforskare. Han visade även hur det går till att testa sitt DNA, vilket ledde till att många personer passade på att göra det under evenemanget. Lena Gribing och Yvonne Johansson ötopsideö sig hos Family Tree DNA som fanns på plats med personal från Houston, Texas.

Söndagen blev en betydligt lugnare dag för oss i FINNSAM:s monter än vad lördagen hade varit. Vi hade inte mycket litteratur kvar att sälja då det mesta snabbt gick åt på lördagen. Vi kunde ha sålt mycket mer då intresset för öfinnivandringö var större än vi upplevt tidigare. Mässan var inte heller öppen lika länge som på lördagen. Lena Gribing, Yvonne Johansson och jag tog plats bakom bordet på vår mässplats. Jag hade gjort i ordning särskilda visitkort på kunniga personer inom FINNSAM, och dessa kort delades ut till besökare.

I mässhallen samsades vi med över 80 andra utställare. Här fanns både riksorganisationer och lokala föreningar. Riksarkivet var här liksom t.ex. Riksantikvarieämbetet. Bland de mindre utställarna hittade jag till exempel Oxelösundsarkivet och Stjärnholmsarkivet. Även från USA deltog i år några utställare. Lappmarkens Släkt- och bygdeforskare reste långt inom Sverige trogna som de är. Nästa år har de närmare, då Släktforskar dagarna arrangeras i Umeå. Även då medverkar FINNSAM med en grupp.

Totalt sökte sig 3 500 besökare till det här evenemanget under lördagen medan söndagen blev betydligt lugnare. Söndagens öppethållande lockade ungefär 1 500 personer till Rosvalla. Tack vare att de här kulturdagarna sammanlagt drar till sig så mycket folk är det här Europas näst största släktforsarmässa. För mig avslutades helgen med en filmföreläsning signerad Agneta Ulfsäter Troell. Agneta berättade på sitt mycket personliga vis med inlevelse i ord och bild om tre familjehistorier ur helt skilda världar.

En summering av de två dagarna ger följande siffror: På lördagen sålde vi för 5 030 kronor och på söndagen sålde vi för 980 kronor. Vi lärde oss att vi ska ha fysiska produkter i form av böcker och kartor så att det räcker i två dagar. Nu tog materialet slut för tidigt, vilket påverkade den totala försäljningen. Noteras kan att vi sålde 29 stycken häften öSkogsfinnarna i Skandinavienö och 25 stycken kartor öSkogsfinska bosättningar och karaktärsbyggnader i ö. Av påsar med utsäde av svedjeråg sålde vi 27 stycken. Totalt blev det 870 kronor i ren vinst för FINNSAM och den summan läggs i en pott för att kunna användas till nästa års släktforskar dagar.

Till sist vill jag tacka de personer som ställde upp och hjälpte mig i FINNSAM:s monter: Kenneth Norrgrann, Jon Bodin, Lena Gribing (som var medansvarig), Yvonne Johansson, Tord Eriksson, Marie Andersen, Ingrid Mild, Leila Åsbäcken, Margaretha Andersson och Ann Marie Rubin. Margareta Tidman skulle också ha varit med, men hon fick tyvärr förhinder. Ett varmt tack riktas även till Eskilstuna och Oxelösunds kommuner, liksom Landstinget Sörmland vilka samtliga bidrog med värdefullt ekonomiskt stöd till FINNSAM:s medverkan i Nyköping år 2015.

Tor Eriksson

FINNSAM:s höstkonferens i Medelpad 2-4 september 2016

Anteckna redan nu i kalendern att FINNSAM:s höstkonferens 2-4 september 2016 går av stapeln i Medelpad, med tyngdpunkt på Stöde finnmark.

Mer information kommer i nästa FINNSAM-info.

Kontaktpersoner:

Maud Wedin

maud@finnbygden.se

Tel: 070-692 28 64

eller

Maths Östberg

Info@finnskogsmuseet.se

Tel: 070-566 01 68

FINNSAM-konferens i Gräsmark 4-6 september 2015

Gräsmarks socken i västra Värmland fick sitt namn från den trakten vid sjön Gräs. Centralbygden ligger dock nu i kyrkbyn Uddheden där konferensen var förlagd till Gräsmarksgården. Arrangörer var Solør-Värmlands finnkulturförening (SVFF) i samarbete med Gräsmarks hembygdsförening, Timbonäs-Långnäs byalag och Rokkmakks fritidsförening.

Efter lunch på Kalasmakeriet i den förutvarande prästgården hälsades vi välkomna av Niclas Persson, ordförande i SVFF, som sedan bildandet 1958 främjat skogsfinsk kultur och kulturmiljövård på ömse sidor om den svensk-norska gränsen.

Under konferens utflykter utgjorde de skogsfinska karaktärsbyggnaderna rökstugor, rior och bastur, ett givet tema. På fredagen begav vi oss först till Timbonäs, där vi guidades av Bror Andersson och hans bror Mats.



Vid Timbonäs

I bygden har det inte förekommit något egentligt fåbodbruk men man höll sig med sommarladugårdar på gränsen mellan gårdarnas inägor och utägor. På den högt belägna gården Kullen med anor från 1600-talet är sommarladugården ännu bevarad. Gårdens ria är enligt Birger Nesholen troligen en ombyggd och förenklad variant av en äldre ria. Ännu en intressant detalj fann vi vid gårdens garage, där den bakre väggen anpassats för den Ford Fairlane som en gång inköptes till gården. Skogsfinsk problemlösning!

Hos Edith Hellberg på Kammesmakk, en av dem som belönats av hushållningssällskapet med titeln ÖÅrets slättergubbe för sitt arbete för ett öppet landskap, stannade vi till vid Stjärnstenen med pentagram och andra figurer och tecken inristade, troligen som skydd mot onda makter. Frågan om hur den bäst skall kunna skyddas mot försurning och andra nedbrytande processer diskuterades.



Vid Kammesmakk, Stjärnstenen respektive ökveienö

Samtalet om bevarandefrågor fortsatte vid ökveienö, vars murverk kan ha fungerat som sommarladugård eller mjölkningsfålla.

Åter på Gräsmarksgården presenterade Maud Wedin FINNSAM innan Niclas Persson gav oss en sammanfattning av den östfinska kulturens framväxt och av den skogsfinska kolonisationen i Gräsmark som inleddes på 1620-talet. Även om torpen skattlades relativt sent var skogsfinnarna s a s med i räkningen redan tidigare under bosättningen då de erlade både tiondeskatt och mantalsskatt. Sedan Kaj Röhs och Monica Björklund från Värmlands hembygdsförbund presenterat Projekt Rök, en satsning på vården av hembygdsföreningarnas skogsfinska byggnader, begav vi oss till hembygdsgården där elden brann i rökstugans ugn och Gill Holmberg berättade om de olika byggnaderna.



Vid Gräsmarks hembygdsgård



Musikanterna Karin och Claes

Magnus Jansson Knox minnestavla

Vi blev trakterade med motti och fläsk i skön förening med folkmusik, bl. a av Lomjanguten, spelad av Karin Myrehed Johansson och Claes Hallgren. Marcus Ednarssons berättelse om förfadern Magnus Jansson Knox gav oss en försmak av söndagens eftermiddagstur.

Lördagen inleddes med en busstur där vi sakkunnigt guidades av Bror Andersson. Resan gick i en vid lov kring sjön Kymmen. Dess namn kommer dock inte av finskans ökymmenenö (tio). Det var känt också före skogsfinnarnas bosättning på trakten. Vi passerade Längenäs och Timbonäs där Gottlund vid ett kort besök träffade en av Brors anfäder som höll på att torka havrekärvar i rökstugan som då fanns vid Stranna. Färdvägen gick delvis genom Gunnarskogs socken som inrymmer Värmlands västligaste bergslag. Vi passerade även Ragvaldstjärn där bössmeden Lars Simonsson Kauttoinen slog sig ned.



Lomjanstorpet

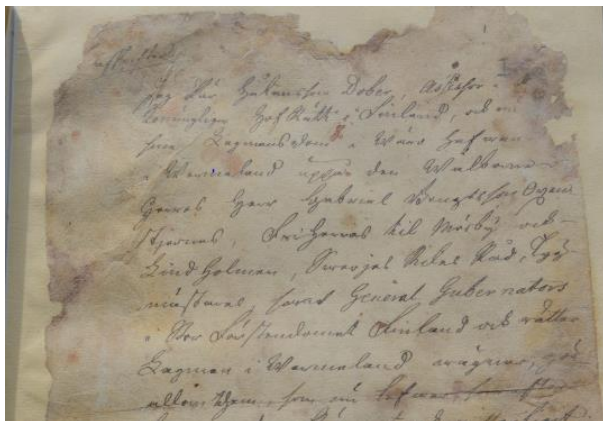
Vid Lomjanstorpet vid Mången visade Sten och Kerstin Forslund oss den plats där spelmannen Per Jönsson, öLomjansgutenö bott. Han fick sitt tillnamn av torpet men tillhörde själv släkterna Ikoinen och Kukkoinen. Nästa stopp blev gården och naturreservatet Tiskaretjärn som drivs av föreningen Ekosofia i samarbete med länsstyrelsen. Förvaltaren Peter Cobben berättade om hur odlingslandskapet bevaras genom att gården brukas på traditionellt sätt.



Vid Tiskaretjärn

Under en kortare byvandring i Borrsjön fann vi flera hasselbuskar, bl. a vid det gamla missionshuset som i dag är bystuga för Finnskogens byalag. Färden gick sedan vidare till Astrid Nilsson i Ängen. Hon visade oss en ria med vidbyggd tröskloge som varit i bruk till 1930-talet. Byggnaden har senare även fungerat som garage och materialet i rians ugn har använts till vägförstärkning. Birger Nesholen ansåg att byggnaden kan ha varit avsedd för andra ändamål men att den senare tagits i bruk som ria. En gillerfälla för möss ådrog sig också vår uppmärksamhet. Lunch med soppa och våfflor serverades i Rokkmakkstugan, där Evert Persson berättade om sin mångsidige farfar Gustav Persson som bl. a tog initiativ till stugans uppförande till förmån för skidåkande arvikabor. I Öststuga i Ängen där den ursprungliga rökstugan utgör en del av det nuvarande boningshuset finns ett äldre dokument bevarat. Men var det Mats Mattssons Ikoiness köpebrev från 1671 eller något annat?

(Eva Jernqvist ställer här en retorisk fråga om det verkligen var Mats Mattssons Ikoiness köpebrev som visades. Jag kan efter genomläsning konstatera att så är fallet. Men dokumentet som består av flera olika delar är inte original utan sentida avskrifter, red:s anm)



Mats Matssons Ikoines köpebrev i avskrift



Del av S Ängen

Vi fortsatte på det byggnadshistoriska temat vid gården Bråten. Där samt på ytterligare ett par till platser i Ängen har bastur som bevarats genom att de byggts in i andra byggnader. Den i Bråten har varit i bruk åtminstone till 1950-talet. I den gamla logen från 1739 hos Jörgen Olofsson i Nystuga diskuterade vi byggnadsvård i det som kan vara socknens äldsta bevarade hus medan en regnskur drog förbi utanför.

Åter på Gräsmarksgården gav Jan Myhrvold oss en aktuell sammanfattning av den skogsfinnska DNA-forskningen. Under rubriken öDen långa resanö berättade Jan-Erik Björk om skogsfinnsk rörlighet genom tiderna.

Lördagens middag på Kalasmakeriet överträffade nog allas våra förväntningar. Sunne kommun var en av konferensens sponsorer och Tobias Eriksson, ordförande i kommunstyrelsen, berättade i sitt tal om en bygd med ett rikt liv på företagandets, kulturens och idrottens områden. Niclas Persson tackade å FINNSAMs vägnar. Denna kväll avrundades liksom den föregående med samvaro på Gräsmarksgården för den som så önskade.

Söndag förmiddag gav Gabriel Bladh oss en summering av den skogsfinnska utvecklingen i Gräsmark under 1600- och 1700-talen. Därefter vidtog höstens FINNSAM-möte där Bo Hansson klubbade besluten med SVFF:s klubba.

Hva gjør det skogsfinnske y-kromosomet så anvendbart?

- Finsk Y-DNA er spesielt og ulikt skandinavisk Y-DNA
- Avgrensbar geografisk område (Finnskog/finnmark)
- Arvelige finske slektsnavn -> 1817, 1821: God genealogisk oversikt – arves som y-kromosomet
- Den høye prosenten av testere gjør det mulig å få bekreftet sin slektsforskning gjennom DNA.

★ SKOGFINSK GENEALOGI

Skogsfinnskt Y-kromosom

Från kolonisationsområde till
skogsbygd
Gräsmark under sent 1600-tal
och 1700-tal

Gabriel Bladh,
Karlstads universitet

Gabriel Bladh

Efter lunch begav sig de som hade möjlighet till det ut på en färd till några av finntorpen i socknens norra delar. Där Magnus Jansson Knox varit bosatt såg vi hans anordning för tjärframställning och man kunde också skymta ett av hans imponerande ömåfårösenö. Vid När Kristoffer i Lusketorp syns ännu spåren av den rökstuga som revs på 1930-talet. Muren från rökstugans ugn och den öppna spisen står ännu kvar vid Kartbråten i Lusketorp.



Kartbråten i Lusketorp

Till bastun vid Bostaen i Poptorp flyttade den originella Anna-Marja när hennes rökstuga i Södra Rändalen inte längre var beboelig. I Soranstorp finns rester av bebyggelse på en höjd nära vägen. Avslutningsvis bjöd Timbonäs-Långnäs byalag på eftermiddagsfika vid Kymmens strand.

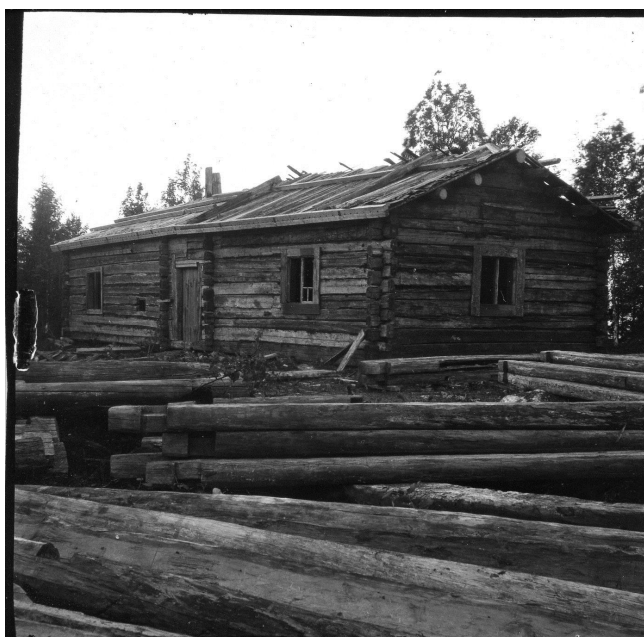
Allt som allt deltog 56 personer i konferensen. Ett stort tack riktas till bidragsgivarna Sunne kommun, Länsstyrelsen Värmland, Bergvik Skog och Värmlands hembygdsförbund samt till Bror Andersson, Inga-Greta Lindblom, Jan Myhrvold, Christina Norbäck-Lager och Niclas Persson i arrangörgruppen. En speciell eloge riktas till Bror som såg till att allt flöt på bra och att vi var på rätt plats, i rätt tid.

Nu vänder vi närmast blickarna mot vinterkonferensen i Säfsen ó väl mött!

Delsbo i oktober 2016

Eva Jernqvist

Samtliga foton i rapporten är tagna av Jan-Erik Björk.



Frösaråsens rökstuga under flyttning



Rik Mats bod i Drafsen

Ovanstående svartvita foton är tagna av Karl Erik Forsslund, den välkände resenären i Dalarnas finnmarker under 1920- och 30-talen.



***Välkommen till FINNSAM:s vinterkonferens i
Säfsnäs, Dalarna 29-31 januari 2016
med tema öByggnader och gårdsmiljöer***

Tid: Fredag-söndag 29-31 januari

Plats: Säfsen Resort (www.safsen.se)

Har det tidigare anordnats någon konferens med ett renodlat byggnadstema? Så gott som samtliga presentationer rör byggnader på ett eller annat sätt. Vi ägnar oss åt att prata om renovering och rekonstruktion av skogsfinska hus och gårdsmiljöer. Gårdsmiljöer belyses även mer översiktligt liksom rester av skogsfinska hus i form av bevarade rökugnar i terrängen. Även mer svenska hus på finngårdar lyfts ibland fram.

Den geografiska spridningen är så stor som möjligt för att försöka få med åtminstone något objekt från alla FINNSAM:s regioner. Några utblickar görs även till Finland. Ett tjugotal personer medverkar i olika grad under den här tredagarskonferensen. Liksom i Karlskoga och i Södermanland för något år sedan kommer föredrag och diskussioner m.m. att publiceras i kortform en tid efter sammankomsten.

Preliminärt program

Fredagen den 29 januari

17.00		Registrering och inkvartering på Säfsen Resort
18.00		Middag i restaurang Hyttan
19.00	Birger Nesholen	De skogsfinska byggnadstyperna rökstuga, ria och bastu i Skandinavien
19.45	Maud Wedin	De skogsfinska gårdarna och byggnadstraditionerna i myt och verklighet
20.30		Paus
20.45	Maths Östberg	Inventeringen av skogsfinska karaktärsbyggnader i Skandinavien

Lördagen den 30 januari

08.00		Frukost på Säfsen Resort
09.00		Vi delar upp oss i två grupper. Den ena gruppen beger sig till Säfsnäs hembygdsgård, där Jo Rökugnsmakare eldar i den nya ugn han har

byggt i rökstugudelen i parstugan från Frösaråsen. Här samarbetar vi även med Säfsnäs hembygdsförening, vars ordförande Jan Nygren informerar oss om gården och föreningen.

Den andra gruppen ger sig av till Valborgshöjden, där Torbjörn Axelson visar den f.d. rökstugan. Sedan byter grupperna besöksmål med varandra.

- 12.00 Lunch på Säfsen Resort
- 13.00 Tor Eriksson Kort orientering över de skogsfinnska byggnader som renoveras eller rekonstrueras för tillfället .
- 13.10 Kenneth Lindh Renoveringen av öGamla husetö på finngården Lövhagen, numera hembygdsgård i Järlåsa socken, Uppsala kommun
- 13.40 Birger Nesholen Upprustningen av rökstugan Fjolperstorp, Östmarks socken, Torsby kommun
- 14.10 Paus
- 14.25 Torbjörn Axelson Dendrokronologiska studier i Bergslagens finnmarker
- 14.55 Bertil Israels Dendrokronologiska studier på finnmarken i Dalarna och södra Hälsingland
- 15.25 Kaffe med dopp i matsalen
- 16.00 Birger Nesholen Restaureringen av Nedre Øierens kombinationsbyggnad på Brandval finnskog i Norge med speciell tonvikt på husets omlagda nävertak
- 16.30 Monica Björklund Finngårdarnas kulturhistoriska värde, förvaltning och levandegörande
- 17.00 Paus
- 17.15 Paneldiskussion del 1; Publiken diskuterar ämnet öByggnadsvårdö med länsantikvarie Fredrik Sandberg, byggnadsantikvarie Monica Björklund och sakkunnige Birger Nesholen
Samtalsledare: Lennart Rohdin; Sekreterare: Ej klart än
- 18.00 Vila efter dagens övningar
- 19.00 Middag på Säfsen Resort
- 20.30 Heidi Baier Toner i vinterkvällen ó Heidi framför musik av bl.a. Dan Andersson och Barbro Hörberg

Söndagen den 31 januari

- 08.00 Frukost på Säfsen Resort
- 09.00 Maths Östberg Återuppbyggnaden av rökstugan i Locksjön, Bollnäs finnskog
- 09.30 Susanne Andersson Rekonstruktionen av Skifsens finngård, Säfsnäs socken, Ludvika kommun
- 10.00 Kaffe serveras på Säfsen Resort
- 10.30 Cecilia Albertsson Sommarens arbete vid Björskogsån i Grythyttans socken, Hällefors kommun ó bakgrund och framtid
- 11.00 Tord Eriksson Finnhässjor och Ångermanländska storhässjor
- 11.30 En kort paus
- 11.40 Lena Gribing Rökugnar i Tiveden
- 12.10 Gunvor Gustafson & Inga Blennå Jakten efter rökugnar i Sverige och Finland
- 12.40 Lunch på Säfsen Resort
- 13.30 Birger Nesholen Rökugnsbyggnader i Savolax och Karelen i Finland
- 14.00 Paneldiskussion del 2; Konferensdeltagarna diskuterar vidare kring ämnet öByggnader och gårdsmiljöerö med länsantikvarie Fredrik Sandberg, arkeolog Stig Welinder och sakkunnige Birger Nesholen
Samtalsledare: Eva Jernqvist; Sekreterare: Ej klar
- 14.45 Kaffe och avslutning

Andra uppdrag i samband med konferensen:

Arbetsgrupp: Tor Eriksson, Birger Nesholen, Maud Wedin och Maths Östberg

Konferensvärd: Tor Eriksson

Referatframställare: Lars-Olof Herou och Seppo Remes

Presentation av medverkande:

Albertsson, Cecilia	Ansvarig för event och Medborgarplats, Hällefors kommun
Andersson, Susanne	Ordförande i Skifsens Vänner, Fredriksberg
Axelson, Torbjörn	Dendrokronolog och präst i Säfsnäs och Grangärde, Björbo
Baier, Heidi	Vissångerska och scenartist, Sunnansjö
Björklund, Monica	Byggnadsantikvarie vid Torsby Finnskogscentrum, Lekvattnet
Blennå, Inga	Antikvarie/arkeolog på Länsmuseet Gävleborg, Hudiksvall
Eriksson, Tor	Ledamot för FINNSAM:s region Bergslagen, Örebro
Eriksson, Tord	Ledamot för FINNSAM:s region Ångermanland-Södra Lappland
Gribing, Lena	Ledamot för FINNSAM:s region Tiveden, Finnerödja
Gustafson, Gunvor	Antikvarie vid Hälsinglands museum, Iggesund
Herou, Lars-Olof	Redaktör för tidskriften öFinnmarken förr och nu
Husmo, Jo Gröön	Murare, Lekvattnet
Israels, Bertil	Dendrokronolog, Svärdsjö
Jernqvist, Eva	Adjungerad i FINNSAM för Los och Orsa Finnmark, Delsbo
Lindh, Kenneth	Ordförande i Järlåsa Hembygdsförening, Järlåsa
Nesholen, Birger	Kunskapsrådgivare vid Norsk skogfinsk museum och ledamot för FINNSAM:s region Norge, södra Finnskogen, Kirkenær
Nygren, Jan	Ordförande i Säfsnäs Hembygdsförening, Fredriksberg
Remes, Seppo	Sammanställande i FINNSAM:s valberedning
Rohdin, Lennart	FINNSAM-medlem, Gräddö
Sandberg, Fredrik	Länsantikvarie på Länsstyrelsen Dalarna, Falun
Wedin, Maud	Fil.dr. i kulturgeografi, ordförande i FINNSAM och ledamot för FINNSAM:s region Mellannorrland, Falun
Welinder, Stig	Professor emeritus i arkeologi vid Mittuniversitetet i Härnösand, Bingsjö
Östberg, Maths	Föreståndare för Finnskogsmuseet i Skräddrabo och ledamot för FINNSAM:s region Gävle-Dala/Orsa, Alfta

OBS! Respektera sista anmälningdag 15 januari 2016!

Anmälan, helst via e-post till:

Tor Eriksson

e-post: hummelgruvan1970@gmail.com

Adress: Västra Nobelgatan 22, 703 55 ÖREBRO

Tel: 019 6 14 05 08 (hem), 070 6 823 44 25 (mobil)

Konferenskostnader inkluderar mat och boende på Säfsen Resort. Vi bor i stugor med två rum i varje stuga, där ett av rummen kan användas som enkelrum. Det är gott om bäddar i stugorna, vilket gör att ingen behöver sova i den övre slafen på våningssängarna.

Betala inte in några pengar vid din anmälan utan vänta med det tills jag hör av mig!

Hela konferensen, tre dagar (inkl. logi i dubbelrum och frukost)	1 250 kronor
Hela konferensen, tre dagar (exkl. logi och frukost)	700 kronor
Hela konferensen, tre dagar (exkl. middag, logi och frukost)	450 kronor

Två dagar (fred-lörd, inkl. logi i dubbelrum och frukost)	700 kronor
Två dagar (fred-lörd, exkl. logi i dubbelrum och frukost)	450 kronor
Två dagar (fred-lörd, exkl. middag, logi och frukost)	200 kronor
Två dagar (lörd-sönd, inkl. logi i dubbelrum och frukost)	800 kronor
Två dagar (lörd-sönd, exkl. logi och frukost)	500 kronor

Två dagar (lörd-sönd, exkl. middag, logi och frukost)	450 kronor
Fredag kväll (inkl. middag)	200 kronor
Fredag kväll (exkl. middag)	Fri avgift
Lördag, heldag (inkl. middag)	250 kronor
Lördag, heldag (exkl. middag)	200 kronor
Söndag, halvdag	250 kronor

Tillägg (för enkelrum) 80 kronor/natt
 Medtag sänglinne och handduk. Vi städar själva stugorna före avfärd.

Ovanstående priser är enbart schablonbelopp och kan mycket väl komma att ändras. Än så länge har vi fått bidrag beviljat från tre ställen, men jag hoppas på några bidragsgivare ytterligare. I mitten på januari vet jag mer om vår ekonomi, och jag meddelar dig den faktiska avgiften för inbetalning någon vecka innan konferensen äger rum. Avgiften betalas då in till FINNSAM:s plusgirokonto. Om du bor i Norge kan du få betala kontant på plats om du vill!

Arrangör



Härmed anmäler jag mig till FINNSAM:s vinterkonferens i Säfsnäs 29-31 januari 2016

Namn: _____

Adress: _____

Telefon: _____

E-post: _____

3 dagar, inkl. logi i dubbelrum _____ 3 dagar, inkl. logi i enkelrum _____

3 dagar, exkl. logi _____ 3 dagar, exkl. middag och logi _____

2 dagar, inkl. logi i dubbelrum (fred-lörd) _____

2 dagar, inkl. logi i dubbelrum (lörd-sönd) _____

2 dagar, inkl. logi i enkelrum (fred-lörd) _____

2 dagar, inkl. logi i enkelrum (lörd-sönd) _____

2 dagar, exkl. logi (fred-lörd) _____ 2 dagar, exkl. logi (lörd-sönd) _____

2 dagar, exkl. middag och logi (fred-lörd) _____

2 dagar, exkl. middag och logi (lörd-sönd) _____

1 dag, inkl. middag (fredag) _____ 1 dag, inkl. middag (lördag) _____

1 dag, exkl. middag (fredag) _____ 1 dag, exkl. middag (lördag) _____

1 dag, (söndag) _____

Jag är vegetarian _____ Jag är diabetiker _____

Jag är allergisk mot t.ex. gluten, laktos etc. _____

Jag vill dela rum med _____
 Övriga _____
 önskemål _____

*Vi tackar våra medarrangörer och bidragsgivare
 för ert stöd till konferensen
 FINNSAM ó Finnbygder i samverkan*



Borlänge



SÄFSNÄS HEMBYGDSFÖRENING



**LÄNSSTYRELSEN
 I DALARNA**



**Landstinget
 DALARNA**



**DALARNAS FORNMINNES-
 OCH HEMBYGDSFÖRBUND**

TORSBY KOMMUN

Några notiser om kommande evenemang

Av Tor Eriksson

FINNSAM:s vårkonferens i Ljusnarsberg 27-29 maj 2016

Tyvärn har inte arbetet med vårkonferensen kommit så långt ännu på grund av att jag har lagt krutet på den stundande vinterkonferensen i Säfsnäs. Jan-Erik Björk, jag och Lars-Olof Herou har haft ett inledande planeringsmöte, vilket var väldigt givande. Så har jag skrivit brev till de andra som är aktuella för medverkan på konferensen i Ljusnarsberg och efter nyår kommer jag att följa upp kontakterna. Jag tänker ordna ett möte i Kopparberg med ett antal personer för att diskutera programmet mer i detalj med de inblandade. Ett par bidragsgivare är klara: Bergvik Skog AB och Region Örebro län, men jag kommer att skriva brev till ett antal möjliga givare som jag sedan följer upp med besök hos dessa när det är angeläget.



Norra Hörken, foto Jan-Erik Björk

Boende med konferenslokal är bokad på Gillersklack, vilket numera är en mönsteranläggning. Buss är bokad till lördagens utflykt runt Hörkensjöarna. Några av de teman vi belyser är: kyrkan, migration, släktnamn och bergsbruk. Det blir besök på platser vi inte var på förra gången 1999, men jag kan inte avslöja mer nu. Ett utförligt program kommer i nästa nummer av FINNSAM-Information och även allteftersom på vår webbplats. Det blir när jag har hunnit sondera terrängen bättre. Jag har för det ändamålet en ny cykel, Monark Thor, 7-växlad, som nog kommer att användas flitigt framöver.

Släktforskardagarna i Umeå 20-21 augusti 2016

För fjärde året i rad kommer FINNSAM att medverka med en monter på Släktforskardagarna. I år är det Södra Västerbottens Släktforskare som är lokal arrangör för mässan som är i Umeå. Tema är: Fjällen, skogarna, älvarna och människorna. Jag har tagit på mig uppgiften att vara huvudansvarig för FINNSAM:s medverkan, men jag har god hjälp av Tord Eriksson. Han är ansvarig för den lokala gruppen, som förstås är liktydig med vår nya region Ångermanland ó södra Lappland. Än så länge har vi fått ett ekonomiskt stöd från Västerbottens läns landsting som ingående i finskt förvaltningsområde. Vi hoppas även på stöd från Umeå kommun, som är den kommun som ingår i det finska förvaltningsområdet i det här länet.

Vi har fått en mycket bra placering till höger en bit in i NOLIA-hallen, där mässan äger rum. Våra närmaste grannar är Lappmarkens Släkt och Bygdeforskare. Maud Wedin kommer nog även genom sitt föredrag om de nordligare finnboättningarna att locka folk till vår monter. Givetvis kommer vi att ha en allmän orientering i ämnet skogsfinnar, men det lokala perspektivet blir av samma vikt. Mer information om mässan kan du läsa i kommande nummer av FINNSAM-Information och på vår webbplats.

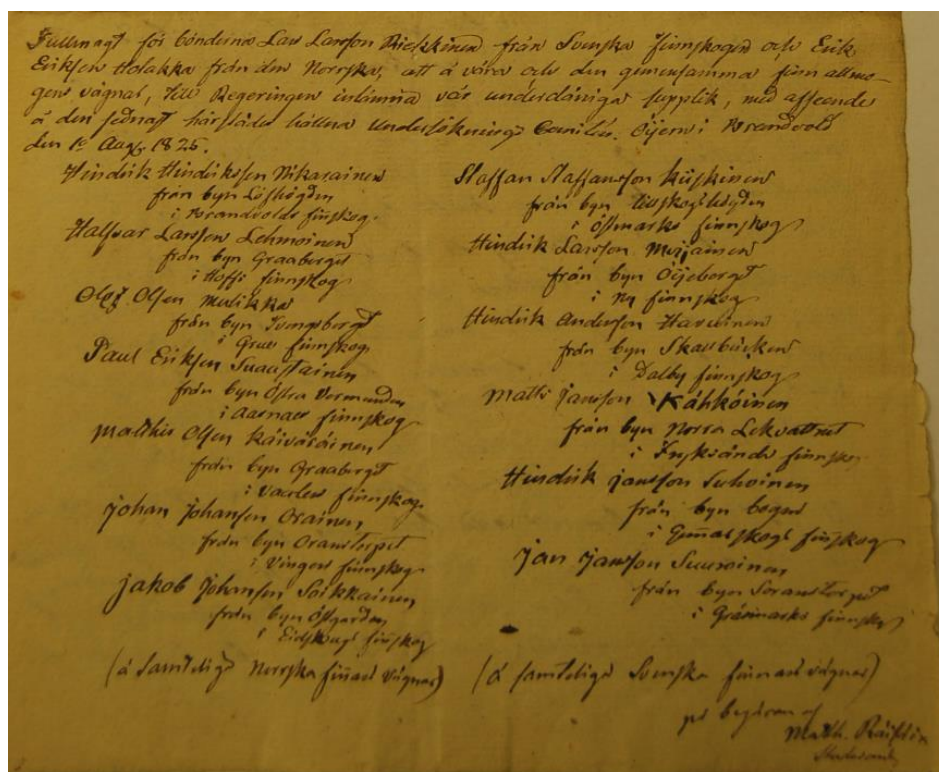
Finland 100 år

Finlands ambassad kallade till ett nätverksmöte onsdagen den 25 november. Maud Wedin och jag deltog från FINNSAM. Finland fyller ju 100 år som självständig nation 2017, och det kommer att uppmärksammas på en rad sätt under hela året. Finlands ambassad är samordnare för firandet i Sverige, där tyngdpunkten ligger på en stadsfestival i Kungsträdgården i Stockholm den 24-26 augusti 2017.

Efter ambassadens information presenterade sedan sverigefinska aktörer sina planer för jubileumsåret. På mötet deltog representanter för bl.a. Finska församlingen i Stockholm, Sverigefinska Riksförbundet och Finlandsinstitutet. Förslag till FINNSAM:s program för år 2017 framfördes av mig och Maud. Några idéer vi har är:

- Finlandsdag på Skansen, där olika finska kulturuttryck presenteras
- Nytryck av C A Gottlunds dagbok från sina vandringar på finnmarken i Sverige 1817
- 200-årsjubileet för Gottlunds första resa till finnmarkerna 1817.
- En konferens om pågående forskning inom skogsfinskt område i samband med Gottlunds födelsedag fredagen den 24 februari
- En höstkonferens i Fågelsjö/Hamra med Gottlund som tema
- Föreläsningsserie kanske på Nordiska museet

Ambassaden kallar till nästa nätverksmöte för sverigefinska aktörer under våren 2016 (februari/mars). FINNSAM pratar mer om det här firandet vid nästa ledningsgruppsmöte. Mer information kommer fortlöpande i FINNSAM-Information och på vår webbplats.



En av Gottlund upprättad förteckning på fullmakter den 1 augusti 1825

I januari 2016 utkommer en ny bok av Stig Welinder på Finnbygdens Förlag (Falun 2016)

Vilka var och är skogsfinnarna?

En historisk begreppsdiskussion

Omkring 1600 storsvedjades för tuvråg och rovor i granskogarna och byggdes stugor med rökugnar i de framväxande finnmarkerna och finnskogarna. Dessa nybyggare var finnar, som flyttade från den östra riksdelen till den västra inom det svenska kungariket. Fyrahundra år senare har dessa inflyttare och deras efterkommare blivit avgränsade som skogsfinnar, och det skrivs doktorsavhandlingar om dem.

Boken följer 1700-talets resenärers, 1800-talets folklivsskildrares och 1900- och 2000-talens arkivforskares syn på finnbygdernas människor från kungamaktens och kyrkans längder på 1600-talet till de personer som i dag bedriver släktforskning och odlar ett historieintresse, som får dem att säga: öJag är skogsfinneö.

Stig Welinder (född 1945) är inte skogsfinne utan pensionerad professor i arkeologi med utgrävningar av skogsfinska gårdar i Dalarna, Hälsingland och Medelpad bakom sig.

Bokens introduktionspris för FINNSAM-medlemmar under januari 2016: 80 kronor (eventuellt porto tillkommer). Priset gäller även under FINNSAM:s vinterkonferens i Säfsnäs 29-31 januari. Förbeställ gärna så att tillräckligt många exemplar finns tillgängliga. Därefter normalpris 100 kr (eventuellt porto tillkommer).

Boken, med hårda pärmar och 96 sidor säljs via

Finnbygdens Förlag, Maud Wedin

Bergalid 3, 791 32 Falun

Tel: 023-228 64, 070-692 28 64

E-post: maud@finnbygden.se

Hemsida: www.finnbygden.se/forlag

eller

Finnskogsmuseet i Skräddrabo

Maths Östberg

Västra Ösavägen 40, 822 40 Alfta

Tel: 0271-101 68, 070-566 01 68

E-post: info@finnskogsmuseet.se

Hemsida: www.finnskogsmuseet.se



*Prof. em.
Stig Welinder*

**ISBN:
978-91-88644-34-3**



Forskarkatalogen behöver uppdateras.

Det är viktigt att det inte är några felaktigheter i texten. Därför ber jag dig som redan lämnat uppgifter att skicka rättelser till kulturproducent@gmail.com.

Du som inte är med i forskarkatalogen ber jag fylla i blanketten och skicka in uppgifterna.

Blanketten finns på sidan 30 här i FINNSAM-info. och på FINNSAMs hemsida, www.finnsam.org

Att forskarkatalogen fyller sin funktion har jag upplevt flera gånger när jag "kört fast" i min forskning.

Vänliga hälsningar
Finnsam /
Christina Norbäck-Lager

Förfrågningar och allmän information skickas via e-post.
Information kommer också att finnas på hemsidan.

Om du inte har tillgång till internet, men ändå vill vara med i forskarförteckningen, skicka blanketten till Christina Norbäck-Lager, Ödmansgatan 34, 662 34 ÅMÅL, kulturproducent@gmail.com som ombesörjer registrering.

En papperskopia av forskarkatalogen kommer att skrivas ut för intresserade, till självkostnadspris.

Jag är medlem i FINNSAM

Jag accepterar att dessa uppgifter kommer med på FINNSAM:s hemsida: _____

Jag önskar bli medlem i FINNSAM

Anmälan till anette@vargtrask.one
Västra Vargträsk 13, 921 92 LYCKSELE

FORSKARKATALOG FINNSAM 2015-11-29

Askenbom Stig

Liljegatan 23 SE-262 57 ÄNGELHOLM

Tel: 070-342 50 79

E-post: stig.askenbom@telia.com

Ämne för forskning

Brukshistoria, släktforskning och skogsfinnarnas ursprung.

Bedriver forskning/är intresserad inom följande regioner, bosättningar, släkter etc.

Smedjebackens kommun: finnbosättningar i Norrbärke och Söderbärke; Aborrtjärn, Ibbarbo,

Kitzlingsberg, Simmelsjön, Söndagsbyn (smedsläkten Berglings ursprung).

Bruk: Morgården, Nyfors och Bredsjö

Engström Björn

Klockarnäs 130 SE-790 26 ENVIKEN

Tel: 0246-231 65

E-post: bjorn.en@telia.com

Ämne för forskning

Svedjefinsk kultur, hembygdsforskning, domböcker.

Emigration till Finland, Pommern, Amerika (även Mexico och Brasilien)

Bedriver forskning/är intresserad inom följande regioner, bosättningar, släkter etc.

Svärdsjö, Enviken, Svartnäs, Sundborn, Bjursås, Rättvik, Ockelbo, Åmot, Bollnäs och Alfta med

omnejd.

Eriksson Tor

Västra Nobelgatan 22, lgh 1102 SE-703 55 ÖREBRO

Tel: 019-140508 070-823 44 25

E-post: hummelgruvan1970@gmail.com

Ämne för forskning

Främst byggnadsskick.

Bedriver forskning/är intresserad inom följande regioner, bosättningar, släkter etc.

Hela Örebro län (även svenskbygden). Jag intresserar mig även för skogsfinnarnas historia i de mer

okända finnmarksområdena, som t.ex. Närke, Södermanland och Östergötland.

Flygt Gunnar

Kungsgatan 67B, 4tr SE- 753 21 UPPSALA

Tel: 018 . 52 25 47

E-post: Gunnar.Flygt@bredband.net

Ämne för forskning

Släkt- och hembygdsforskning

*Bedriver forskning/är intresserad inom följande regioner, bosättningar, släkter etc.*Intresserad främst

av Glava med omkringliggande socknar. Har skogsfinska anor vid namn Kilpoinen, Vilhuinen, Lajoinen och Utraiainen.

Har ytterligare skogsfinska namn i Glava där jag håller på att lägga in alla+i datorn.

Garnert Jan

Ymsenvägen 10 SE-120 38 ÅRSTA

Tel: 08-602 82 26

E-post: jgarnert@telia.com

Ämne för forskning

Nils Keyland

Bedriver forskning/är intresserad inom följande regioner, bosättningar, släkter etc.

Nils Keylands forskning

Geber Stig

Grens väg 5 SE-147 63 UTTRAN

Tel: 08-530 307 34

E-post: stig.geber@telia.com

Ämnen för forskning/intresse

Släktforskning

Bedriver forskning/är intresserad inom följande regioner, bosättningar, släkter etc.

Säfsnäs, Nås, Gåsborn och Rämnen

Gustafsson Inga-Lill

Odengatan 12 B SE-821 43 BOLLNÄS

Tel: 0278-120 55 070-214 57 17

E-post: inga-lill.gustafsson@komvux.bollnas.se

Ämnen för forskning/intresse

Släktforskning

Bedriver forskning/är intresserad inom följande regioner, bosättningar, släkter etc.

Svärdsjö socken, Dalarnas län

Hansson Bo

Borganäsvägen 12 SE-784 33 BORLÄNGE

Tel bost: 0766-63-53-04

Mobil: 070-33 717 04

E-post: boivar@live.se

Ämnen för forskning/intresse

Riksgränsen Sverige - Norges historia.

Skogsfinnarnas flyttningsrörelser mellan Finland och Skandinavien.

Skogsfinsk invandring till Borlänge / Stora Tuna.

Skogsfinsk kultur, kulturlämningar, bosättningar, byggnader och släkter i allmänhet. Finska källmaterial.

Bedriver forskning/är intresserad inom följande regioner, bosättningar, släkter etc.

Alla finska familjer och släkter i socknarna:

Södra- och Norra Finnskoga (SE). Trysil, Elverum, Våler, Hof, Åsnes och Grue (NO). Utflyttningsnyar och gårdar i Savolax och Rautalampi.

Hedman Sonja

Hasselvägen 15 SE-191 46 SOLLENTUNA

Tel: 08-35 82 07

E-post: hedman.sollentuna@telia.com

Ämnen för forskning/intresse

Släktforskning / byforskning

Bedriver forskning/är intresserad inom följande regioner, bosättningar, släkter etc.

Rättviks finnmark och Säfsnäs

Herou Lars-Olof

Gästgivaregatan 12 SE-771 53 LUDVIKA

Tel: 0240-169 60

E-post: loherou@gmail.com

Ämnen för forskning/intresse

Skogsfinska släktnamn. Bibliografi (förtecknar allt som skrivits) om skogsfinnar. CD-rom utgåva 1998 (c:a 10.000 poster okt. 2000)

Bedriver forskning/är intresserad inom följande regioner, bosättningar, släkter etc.

Bergslagens finnmarker i första hand, men har intresse för alla områden som koloniserats av finnar.

Ger ut tidskriften "Finnmarken Förr och Nu" tillsammans med Nils Holmdahl (26 nr hittills).

Holm Ingunn

Bryggens museum

Postboks 4052, Dreggen NO- 5835 Bergen

Tel: +47 55 58 80 20

E-post: Ingunn.Holm@ark.uib.no

Hemsida: <http://www.hf.uib.no/Arkeologisk/holm.htm>

Ämnen för forskning/intresse

Den finske koloniseringen av skogsområdena på Østlandet

Svedjebruk og andre former for jordbruk i skog i et langtidsperspektiv

Den skogsfinske landskapsforståelsen

Vern og forvaltning av kulturminner i skog, særlig av sporene fra de eldste fasene i den finske bosetningen på Østlandet

Bedriver forskning/är intresserad inom följande regioner, bosättningar, släkter etc.

Østlandets skogsområder, særlig Hedmark og Oppland og Nordmarka i Oslo

Jennehag Kerstin

Åkervägen 2 SE-860 35 SÖRÅKER

Tel: 060-411 15

E-post: kerstin.jennehag@telia.com

Bedriver forskning/är intresserad inom följande regioner, bosättningar, släkter etc.

Medelpads skogsfinnar.

Finnbosättningarna: Återvänningen, Skälsjön och Nordansjö

Johnsen Henry

Grøndalen

NO-2429 Tørberget

Tel: +47 62 45 33 16

E-post: ildstedet@gmail.com

Hemsida: www.ildstedet.net

Ämnen för forskning/intresse

Skogfinsk mat (Har skrivet bok om dette: *I svedjerøkens rike*, Trysil-forlaget 2008)

Keinänen Marja-Liisa

Ringstedsgatan 49, 1 tr 164 48 KISTA

Tel: 08-751 94 49

E-post: marja-liisa.kej1@bredband.net

Ämnen för forskning/intresse

1) Skogfinsk kultur ur genusperspektiv, framförallt förändringarna i synen på skogsfinnar under 1900talet och framväxten av det lokala intresset för det skogsfinska arvet. 2) Skogsfinnarnas folketro.

Bedriver forskning/är intresserad inom följande regioner, bosättningar, släkter etc.

I första hand Värmland men även andra regioner.

Larsson Gunnar

Frösthult Mätteby 1 749 71 FJÄRDHUNDRA

Tel: 070-1618063

E-post: gunnar@forngren.com

Ämnen för forskning/intresse

Kartläggning av finska bosättningar i Uppland och Västmanland under perioden 1500-1700.

Bedriver forskning/är intresserad inom följande regioner, bosättningar, släkter etc.

Finska släkter i Färila, Los, Orsa, Ljusnarsberg, Ramsberg, Skinnskatteberg, Malingsbo och Söderbärke.

Myhrvold Jan

Tømmervegen 2 NO-2022 GJERDRUM

Tel: +47 97707604

E-post: jan@fennia.nu

Ämnen för forskning/intresse

Genealogi, historie, etnografi, arkeologi, folklore, mytologi, religion.

Bedriver forskning/är intresserad inom följande regioner, bosättningar, släkter etc.

Skogsfinske slekter i Norge og Sverige. Hovedsakelig i Solør og Värmland.

Nordqvist Kjell

Botjärn 26 SE-811 95 JÄRBO

Tel: 0290-623 45

E-post: kjell.nordqvist@hos.sandnet.se

Ämnen för forskning/intresse

Ockelbo - Ovansjö - Järbo finnbyar

Norbäck-Lager Christina

Ödmansgatan 34 SE-662 34 ÅMÅL

Tel: +46 70651 86 54

E-post: kulturproducent@gmail.com

Hemsida: <http://www.123minsida.se/christinaNn>

Ämnen för forskning/intresse

Släkt- och hembygdsforskning

Bedriver forskning/är intresserad inom följande regioner, bosättningar, släkter etc.

Värmland och Grue Finnskog. Nya intresseområden är Glava och Värmlandsnäs. Jag är även intresserad av skogsfinnar i Dalsland.

Socknarna Norrbärke, Söderbärke, Malingsbo samt angränsande är av intresse. Publikationer finns förtecknade på min hemsida.

Nygård G:son Leif

Berggatan 25 SE-703 64 ÖREBRO

Tel: 0703-91 53 77

E-post: legsony@gmail.com

Hemsida: <https://profiles.google.com/legsony/about?hl=sv> (Profil på Google med bl a Digitaliserade källor och historiska dokument från Dalarnas, Västmanlands och Örebro län & Bergslagen)

Ämnen för forskning/intresse

Kulturhistoria och släktforskning

Bedriver forskning/är intresserad inom följande regioner, bosättningar, släkter etc.

Det s k trelänsmotet, dvs. gränstrakterna i södra Dalarnas/nordvästra Västmanlands/norra Örebro län och socknarna; Ljusnarsberg, Malingsbro, Norrbärke, Ramsberg, Skinnskatteberg och Söderbärke. Men även Filipstad, Färnebo och Gåsborn (Värmlands län), Fellingsbro och Lindesberg (Örebro län) och Grangärde (Dalarnas län).

Näs Torbjörn

Ålvägen 2 SE-792 50 MORA

Tel: 0250-174 41

E-post: torbjorn.nas@telia.com

Hemsida: turn.to/alterego

Ämnen för forskning/intresse

Släktforskning: Orsa finnmark, Västerdalarnas finnmark, Värmlands finnmark

Bedriver forskning/är intresserad inom följande regioner, bosättningar, släkter etc.

Orsa och Mora finnmarker i Dalarna och Hälsingland.

Har kartlagt samtliga finnsläkter i dessa områden från första tid (1620-talet) till omkring år 1900.

Olausson Peter

Eneby, Häljebol SE-661 95 NYSÄTER

Tel: 0533-310 24

E-post: eneby.gillberga@telia.com

Ämnen för forskning/intresse

Finnbebyggelsen inom socknarna Stavnäs, Gillberga, Glava och Långserud i Värmland.

Bedriver forskning/är intresserad inom följande regioner, bosättningar, släkter etc.

Särskilt intresse kring slakten Vilhuinen från Nordtorp, Stömme, Stavnäs socken, från 1630-talet och framöver.

Olsen Åsheim Venke

Torplassen 4C N-7078 SAUPSTAD

Tel: +47 72 58 03 53

E-post: venkeo@online.no

Ämnen för forskning/intresse

Etnologisk forskning av flerkulturelle sammenhenger i samtid og fortid ut fra arkivmateriale og feltforskning, skriftlige, muntlige og bildemessige kilder.

Har soerlig skrevet bl.a. om bastu og etnonym.

Det flerkulturelle Nord-Norge med soerlig vekt på det finske aspektet; forøvrig finsk kultur i Norden.

Leser finsk språk.

Oscarson Hjördis

Källängsvägen 58 SE-777 91 SMEDJEBACKEN

Tel: 0240-281 54

E-post: sm4tlb@swipnet.se

Ämnen för forskning/intresse

Jag forskar om en hel by Österbo, som delades i Österbo och Källänget, troligen på 1500-talet. Alla berörda byar ovan har haft personer med anknytning till Österbo. Min forskning är att betrakta som Hembygdsforskning, i mitt huvudändamål, men i arbetet följer alltså allt sökande efter byns olika anor på andra håll i socknarna.

Bedriver forskning/är intresserad inom följande regioner, bosättningar, släkter etc.

Österbo, Källänget i Norrbärke (W) 1600- Tofsbo (Årängen), Söderbärke (W) 1600- Kohlmoren, Gessberg, Starbo och Snöån, Norrbärke (W) 1700- En del är av finnsläkt.

Pettersson Inger

Furuvägen 3 C, lgh 1001 SE-772 30 GRÄNGESBERG

Tel: 0240-66 21 21

E-post: inger.02406662121@telia.com

Ämnen för forskning/intresse

Släkt- och hembygdsforskning

Bedriver forskning/är intresserad inom följande regioner, bosättningar, släkter etc.

Hela Ljusnarsberg, Grangärde finnmark, Norrbärke finnmark, Säfsen, Hällefors och Gåsborn.

Remes Seppo

Oxelbacksvägen 8D SE-734 30 HALLSTAHAMMAR

Tel: 0220-142 38

E-post: seppo.remes@telia.com

Hemsida: <http://1.220.telia.com/~u22004518>

Bedriver forskning/är intresserad inom följande regioner, bosättningar, släkter etc.

Finnsläkten Remes, vilken förekommer i namnformer Remmes, Råmes, Rem och Rämm.

Var släkten förekommer spelar mindre roll. Hittills är den känd första hand i Värmland (Gräsmark och Östmark).

Salomonsson Torbjörn

Box 46 SE-840 40 SVENSTAVIK

Tel: 0687-109 38 Fax: 0687-100 05

E-post: torbjorn.salomonsson@telia.com

Ämnen för forskning/intresse

Släktforskning med Holger

Bedriver forskning/är intresserad inom följande regioner, bosättningar, släkter etc. Järpliden, Dalby,

Pakkola, Løvhaugen Grue, Peistorpet, Gjesåsen.

Släkten Räsäinen.

Swedell Ulla

Språk- och folkminnesinstitutet

Box 135 SE-751 04 UPPSALA

Tel: 018-65 21 62 (direkt) 018-65 21 60 (vxl)

E-post: ulla.swedell@sofi.se

Hemsida: <http://www.dal.lu.se/sofi/sofi.htm> (Språk- och folkminnesinstitutets hemsida)

Ämnen för forskning/intresse

Finska ortnamn i Sverige

Bedriver forskning/är intresserad inom följande regioner, bosättningar, släkter etc.

Hela Sverige

Strömberg Anna-Greta

Pilgrimgatan 2 SE-784 67 BORLÄNGE

Tel: 0243-23 25 80

Ämnen för forskning/intresse

Finnmarkerna i Nås - Säfsen, Grangärde och Stora Tuna

Bedriver forskning/är intresserad inom följande regioner, bosättningar, släkter etc.

Många gårdar och byar i nämnda område. Särskilt Håvberget i Nås, Hoberget i Grangärde, Holmtjärn i St. Tuna. Släkten Per Nilsson i Säfsen och sonen Bertil Persson i Håvberget.

Tallberg Mats

Myggdalsväg 90 SE-135 43 TYRESÖ

Tel: 08-712 0607 08-670 2666 (arb)

E-post: mats.tallberg@stockholmshamn.se

Ämnen för forskning/intresse

Historia

Bedriver forskning/är intresserad inom följande regioner, bosättningar, släkter etc.

Egen forskning. Min egen släkt bl.a. på farfars sida kan tydliga finländska anor spåras till Bensåsen (Garpenberg), Björkberget (Norrbärke), Råmen (Grangärde/Stora Tuna) m. fl. platser.

Björkberget är ju en egen region som även kallades för Kittelsberget (samma namn som norr om Helsingfors), så de kom tydligen därifrån.

De i Råmen misstänker jag Rautalampi eftersom båda fritt översatt betyder myr och att de tidigare sysslat med myrmalm, ty de drog till bruken i Sverige. Eftersom Sverige hade nyare teknik så fick de börja med att leverera ved (de i Bensåsen kom aldrig längre) för att sedan bli eldvakter och slutligen hammarsmedsmästare.

På farfars sida är det nog bara från Korslängen och Husby (soldater) som är sk. ren svensk härkomst. Envishet + visst konstnärligt sinnelag + arbete hårt stammar nog från finländarna.

Tangen Mary G

Nordholtvegen 34 N-1349 TØRBERGET

Tel: +47 9063184

E-post: marygtangen@hotmail.com

Ämnen för forskning/intresse

Finneinvandringen til Norge, spesielt til Trysil

Bedriver forskning/är intresserad inom följande regioner, bosättningar, släkter etc. Trysil, Åsnes, Våler, Hof i Norge och Norra Finnskoga i Sverige

Thorsell Elisabeth

Hästskovägen 45 S-177 39 JÄRFÄLLA

Tel: 08-580 188 97

E-post: et.genealogy@mailbox.swipnet.se

Hemsida: <http://welcome.to/elisabeth.thorsell>

Ämnen för forskning/intresse

Släkt- och hembygdsforskning

Bedriver forskning/är intresserad inom följande regioner, bosättningar, släkter etc.

Håller på och bygger en databas över befolkningen i Nordmark med angränsande socknar i Färnebo härad, Värmland . ett arbete som ännu är i ett startskede. Har inte ännu hittat egna skogsfinnska anor, men sommarbor i Finnmossen.

Även intresserad av den skogsfinnska befolkningen i Hedemora, som jag inte hittat något publicerat om.

Ukkonen Ella

Vehkalantie 6 As. 7 F-717 50 Maaninka

Tel: +35 850-541 2613

E-post: ella.ukkonen@dnainternet.net

Ämnen för forskning/intresse

Doktorsavhandling i kyrkohistoria och religionsvetenskap:

Skogsfinnarnas religiösa identitet, etniska identitet, assimilation, kyrkliga förhållandena hos skogsfinnar (1800-talet)

Bedriver forskning/är intresserad inom följande regioner, bosättningar, släkter etc.

Särskilt Värmland

Varildengen Roar

Brages vei 11 N-1781 HALDEN

Tel: +47 69 18 26 37

E-post: rvarilde@online.no

Hemsida: under revidering

Ämnen för forskning/intresse

Finske slekters vandringsruter Finland - Sverige - Norge fra slutten av 1500-tallet og utover

Bedriver forskning/är intresserad inom följande regioner, bosättningar, släkter etc.

Kongsvinger kommune spesielt Austmarka, Varaldskogen, Brandval, Voermland, Bogen, Gunnarskog, Gresmark og Østover i midt-Sverige. Mulige koblinger til geografisk område i Finland.

Vandringsruter, bosteder og kilder. Dokumentasjon.

Slektene: Soikkainen, Kavalainen, Loimalainen? Og andre senere.

Wahlberg Mats

Språk- och folkminnesinstitutet

Box 135 SE-751 04 UPPSALA

Tel: 018-65 21 80 (-60)

E-post: mats.wahlberg@sofi.uu.se

Ämnen för forskning/intresse

Ortnamnsförrådet i de mellansvenska finnmarkerna.

Släktforskning.

Bedriver forskning/är intresserad inom följande regioner, bosättningar, släkter etc.

Sydvästra Dalarnas finnmarker (spec. Säfsnäs socken) Rik-Mats släkt (Säfsnäs).

Wedin Maud

Bergalid 3 SE-791 32 FALUN

Tel: 023-228 64 070-6922864

E-post: maud@finnbygden.se

Ämnen för forskning/intresse

Skogsfinsk kolonisation i södra och mellersta Norrland.

Skogsfinska ortnamn.

Bedriver forskning/är intresserad inom följande regioner, bosättningar, släkter etc.

Södra och mellersta Norrland samt Orsa Finnmark.

Welinder Stig

Torggatan 9B, SE-795 30 RÄTTVIK samt Prästgårdsvägen 1, Bingsjö SE-790 26 ENVIKEN

Tel: 072-2450924

E-post: stig.welinder@miun.se

Hemsida: Mittuniversitetet

Ämnen för forskning/intresse

Arkeologi, Vetenskapsteori och Begreppsanalys

Bedriver forskning/är intresserad inom följande regioner, bosättningar, släkter etc.

Stora Skedvi sn, Dalarna och Rättviks finnmark, Dalarna

Widén Carin

Fastingsgatan 12 SE-681 35 KRISTINEHAMN

Tel: 0550-13305

E-post: carin.widen@telia.com

Ämnen för forskning/intresse

Släktforskning

Bedriver forskning/är intresserad inom följande regioner, bosättningar, släkter etc

Havuinen, Honkainen, Siikainen, Paapainen, Nuvinen, Puttoinen mfl.

Hällefors, Grythyttan, Finnerödja, Gåsborn, Rämmen, Hjulsjön, N Råda, Fernebo.

Östberg Maths

V. Ösavägen 40 SE-822 91 ALFTA

Tel: 0271-101 68 070-566 01 68

E-post: finnskogsmuseet@swipnet.se

Hemsida: www.finnskogsmuseet.se

Ämnen för forskning/intresse

Utbredningsområden, byggnadsbestånd, litteratur och data om finnbosättningar.

Bedriver forskning/är intresserad inom följande regioner, bosättningar, släkter etc. Alla.

FINNSAMS FORSKARFÖRTECKNING

Genom att vara med i forskarförteckningen meddelar du andra forskare vilka ämnen, områden och släkter du forskar i. På det sättet kan vi få kontakt med varandra och samarbetet underlättas.

Namn:

Adress:

Postadress:

Telefon:

E-post:

Hemsida:

Ämnen för forskning/intresse

Bedriver forskning/ är intresserad inom följande regioner, bosättningar, släkter